



Station fédérale de recherches
en économie et technologie agricole
CH-8356 Tänikon b. Aadorf

Test-No.
1674/94

Test du tracteur
LINDNER 1750 A
(toutes roues motrices)

DEMANDEUR D'ESSAI: Sebastian Müller AG
6221 Rickenbach

TRACTEUR

Constructeur: Lindner (A)
Type: 1750 A
Modèle: toutes roues motrices
Certificat-No.: 4L 27 10

MOTEUR

Constructeur: Perkins (GB)
Modèle: injection directe
Type: 1004-4
Alésage/course: 100 / 127 mm
Cylindres/cylindrée: 4 / 3990 cm³
Refroidissement: à eau
Pompe d'injection: pompe à distributeur DPA (CAV)

Capacité rés. carburant: 70 litres
Puissance du moteur: 53 kW (72 CV)
(Indications du constructeur)
Régime nominal: 2200 min⁻¹

EMBRAYAGE

Embrayage double effet, sec
Pédale d'embrayage de conduite
Lever de commande manuelle/pédale pour l'embrayage de la prise de force

BOÎTE DE VITESSES

16 vitesses en marche avant et 8 en marche arrière
Transmission réversible synchronisée
avec demi-vitesse L/S

FREINS

Frein de service: frein à disques en bain d'huile sur l'essieu arrière (commande hydraulique) et frein à disque sur l'arbre à cardan

Frein de la remorque: pression maximale 145 bar

ATTELAGE FRONTAL

Prise de force frontale, régime, sens de rotation: 1000 à raison de 2050 min⁻¹, à droite
Embrayage: indépendant, enclenchable sous charge
Système de relevage: attelage trois points, catégorie 2
Force de levage continue: 1315 daN (~kp)
Trajectoire de levage: 680 mm
Porte-à-faux frontal à partir du volant (OCE): 2420 mm



VITESSE D'AVANCEMENT

au régime nominal et avec pneus 16.9 R 30 AS (km/h)

| Groupe Marche | En marche avant | | En marche arrière |
|---------------|-----------------|------|-------------------|
| | L | S | |
| L | 1. | 1,6 | 1,8 |
| | 2. | 3,0 | 3,4 |
| | 3. | 4,5 | 5,1 |
| | 4. | 7,4 | 8,3 |
| S | 1. | 5,2 | 6,1 |
| | 2. | 10,0 | 11,6 |
| | 3. | 14,9 | 16,9 |
| | 4. | 24,6 | 28,5 |

(r = 695 mm)

PRISE DE FORCE (à l'arrière)

Type: prise de force moteur
Actionnement: par commande manuelle, indépendante de l'embrayage de conduite

Nombre de tours:

| | | | | |
|----------------|-----|-------|------|--------|
| Prise de force | 540 | 540 E | 1000 | 1000 E |
|----------------|-----|-------|------|--------|

| | | | | |
|--------|------|---|------|---|
| Moteur | 2045 | - | 2130 | - |
|--------|------|---|------|---|

LINDNER 1750 A
(toutes roues motrices)

Test-No. 1674/94

PUISSANCE ET CONSOMMATION DE CARBURANT

Mesurées à la prise de force à 24° C et 956 mbar

SYSTÈME HYDRAULIQUE

Contenance d'huile: 16 (24) l
pour l'hydraulique ext. 6 (14) l max.
Pression max.: 177 bar
Débit: 48,5 l/min à 150 bar

Attelage trois points, catégorie: 2
Genre: contrôle d'effort par bras supérieur

Force de levage continue mesurée aux points d'attelage inférieurs:
1655 daN (~kp), trajectoire de levage: 700 mm
2430 daN (~kp) avec 2 vérins supplémentaires

DISPOSITIF DE SÉCURITÉ DU CONDUCTEUR

Genre: cabine de sécurité
Modèle: Mauser
Test-No. CSD 1157

BRUIT

à l'oreille du conducteur: 87 dB(A)
lors du passage (7,5 m de distance): 87 dB(A)
Position du tuyau d'échappement: à l'avant, dérivation en haut

TRACTION TOUTES ROUES MOTRICES

Genre: transmission centrale, enclenchable sous charge

Non de braquage sans frein de direction: 4,3 m

PNEUS

avant: 14.9 R 20 AS, arrière: 16.9 R 30 AS
Voie réglable
avant: 1620 mm 1520 mm à 1620 mm
arrière: 1600 mm 1400 mm à 1800 mm

POIDS

avec dispositif de sécurité
attelage frontal compris
avant: 1500 kg avant: 1570 kg
arrière: 1970 kg arrière: 1960 kg
total: 3470 kg total: 3530 kg

DIMENSIONS

Longueur: 3800 mm attelage frontal compris: 4280 mm
Hauteur: 2430 mm Largeur: 2020 mm
Empattement: 2160 mm Garde au sol: 400 mm

Banc d'essai de la FAT: 8 février 1994 SI/Ss/dd

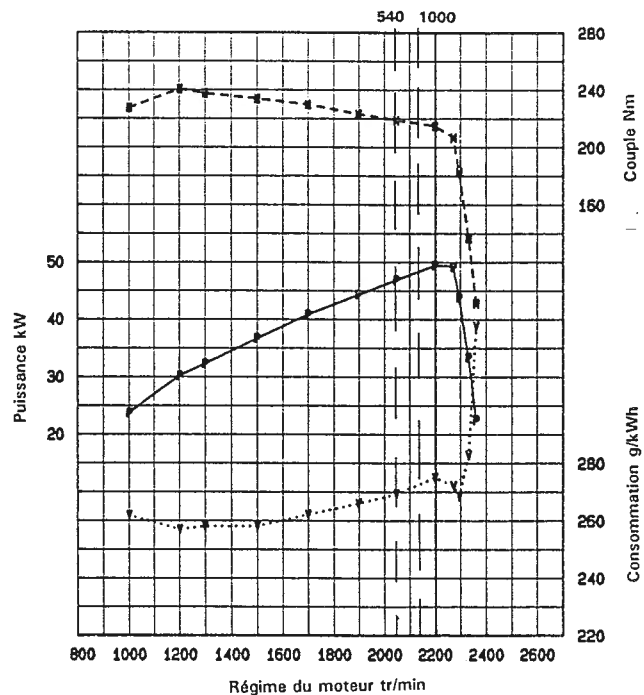
| Puissance kW | CV | Vitesse de rotation (min ⁻¹) | | Consommation | |
|-----------------|--------|--|----------------|--------------|-------|
| | | Moteur | Prise de force | l/h | g/kWh |
| 49,5 | (67,2) | 2200 | 580 | 16,4 | 273 |
| 46,9 | (63,8) | 2045 | 540 | 15,3 | 269 |

Consommation à charge partielle de 42,5 % et au régime normal 540 min⁻¹: 302 g/kWh, 7,3 l/h

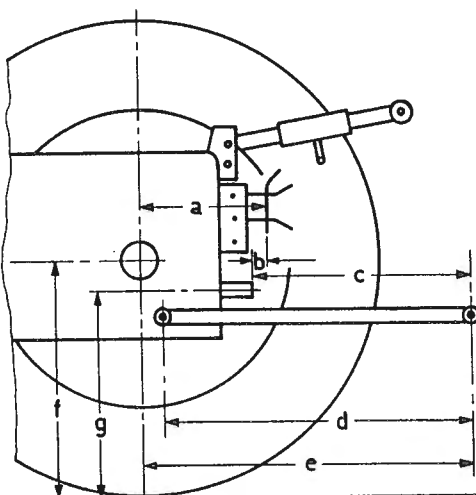
Couple de la puissance maximale: 241 Nm, à 1200 min⁻¹
Augmentation du couple env.: 12 %

Fumée à raison de 70 % du régime nominal: 5,1 IN (BOSCH)

Essai de la prise de force



Dimensions à l'attelage des outils



- a: 580 mm
- b: 260 mm
- c: 650 mm
- d: 890 mm
- e: 950 mm
- f: 690 mm
- g: 580 mm

- Attelage frontal
- c: 545 mm
 - d: 830 mm
 - e: 1060 mm
 - f: 515 mm
 - g: 660 mm



Station fédérale de recherches
en économie et technologie agricole
CH-8356 Tänikon b. Aadorf

Test-No.

1675/94

Test du tracteur

STEYR 9078 a

(toutes roues motrices)

DEMANDEUR D'ESSAI: Rapid AG
8953 Dietikon

TRACTEUR

Constructeur: Steyr (A)
Type: 9078 a
Modèle: toutes roues motrices
Certificat-No.: 4S 60 44

MOTEUR

Constructeur: Steyr/Deutz MWM
Modèle: injection directe avec
turbo-compresseur
Type: WD 401 TC
Alésage/course: 105 / 120 mm
Cylindres/cylindrée: 4 / 4156 cm³
Refroidissement: à eau
Pompe d'injection: pompe en ligne (BOSCH)
Capacité rés. carburant: 100 litres
Puissance du moteur: 57 kW (78 CV)
(Indications du constructeur)
Régime nominal: 2250 min⁻¹

EMBRAYAGE

Embrayage double effet, sec
Pédale d'embrayage de conduite
Lever de commande manuelle pour l'embrayage de la
prise de force

BOÎTE DE VITESSES

16 vitesses en marche avant et 8 en marche arrière
Transmission réversible synchronisée
avec palier de charge L/S

FREINS

Frein de service: frein à disques en bain d'huile
sur l'essieu arrière, com-
mande hydraulique
enclenchement automatique
de la traction intégrale au
moment du freinage
Frein de la remorque: pression maximale 148 bar

ATTELAGE FRONTAL

Prise de force frontale, régime,
sens de rotation: 1000 à raison de 1934 min⁻¹,
à droite
Embrayage: indépendant, enclenchable
sous charge
Système de relevage: attelage trois points,
catégorie 2
Force de levage continue: 2090 daN (~kp)
Trajectoire de levage: 750 mm
Porte-à-faux frontal
à partir du volant (OCE): 2640 mm



VITESSE D'AVANCEMENT

au régime nominal et avec pneus 16.9 R 34 AS (km/h)

| Groupe | Marche | En marche avant | | En marche arrière | |
|--------|--------|-----------------|------|-------------------|------|
| | | L | S | L | S |
| I | 1. | 1,8 | 2,1 | 1,7 | 2,0 |
| | 2. | 3,1 | 3,7 | 3,0 | 3,6 |
| | 3. | 4,7 | 5,6 | 4,4 | 5,3 |
| | 4. | 7,5 | 9,0 | 7,2 | 8,6 |
| II | 1. | 5,7 | 6,9 | 5,5 | 6,5 |
| | 2. | 10,2 | 12,2 | 9,7 | 11,6 |
| | 3. | 15,3 | 18,3 | 14,5 | 17,4 |
| | 4. | 24,6 | 29,5 | 23,4 | 28,0 |

(r = 745 mm)

PRISE DE FORCE (à l'arrière)

Type: prise de force moteur
Actionnement: par commande manuelle, indépendante de
l'embrayage de conduite

Nombre de tours:

| Prise de force | 390 | 540 | 540 E | 1000 |
|----------------|------|------|-------|------|
| Moteur | 1934 | 2045 | 1506 | 2130 |

STEYR 9078 a Test-No. 1675/94
(toutes roues motrices)

PUISSANCE ET CONSOMMATION DE CARBURANT
Mesurées à la prise de force à 23° C et 965 mbar

SYSTÈME HYDRAULIQUE

Contenance d'huile: 34 l
pour l'hydraulique ext. 30 l max.
Pression max.: 178 bar
Débit: 46,0 l/min à 151 bar

Attelage trois points, catégorie: 2
Genre: contrôle d'effort par bras inférieurs électronique (EHR)
Force de levage continue mesurée aux points d'attelage inférieurs:
3700 daN (~kp), trajectoire de levage: 710 mm

DISPOSITIF DE SÉCURITÉ DU CONDUCTEUR

Genre: cabine de sécurité intégrée
Modèle: Steyr Pro Cab
Test-No. CSD 1380/5

BRUIT

à l'oreille du conducteur: 77 dB(A)
lors du passage (7,5 m de distance): 83 dB(A)
Position du tuyau d'échappement: à l'avant, dérivation en haut

TRACTION TOUTES ROUES MOTRICES

Genre: transmission centrale, enclenchable sous charge

Rayon de braquage sans frein de direction: 5,4 m

PNEUS

avant: 13.6 R 24 AS, arrière: 16.9 R 34 AS
Voie réglable
avant: 1700 mm 1440 mm à 1700 mm
arrière: 1700 mm 1600 mm à 1700 mm

POIDS

avec dispositif de sécurité
attelage frontal compris
avant: 1400 kg avant: 1660 kg
arrière: 2400 kg arrière: 2390 kg
total: 3800 kg total: 4050 kg

DIMENSIONS

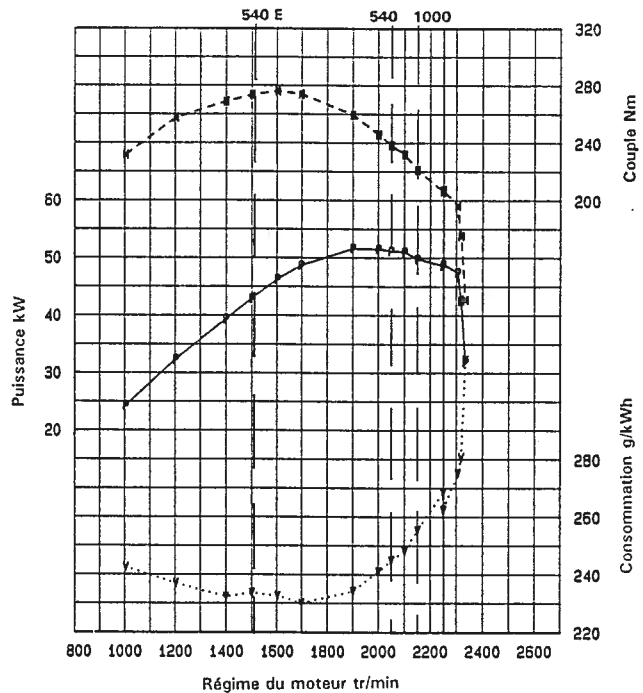
Longueur: 4160 mm attelage frontal compris: 4560 mm
Hauteur: 2630 mm Largeur: 2120 mm
Empattement: 2480 mm Garde au sol: 410 mm

Banc d'essai de la FAT: 7 mars 1994 SI/Ss/dd

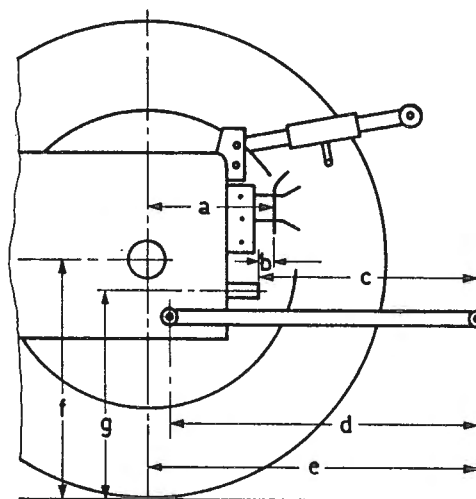
| Puissance kW | CV | Vitesse de rotation (min ⁻¹) | | Consommation | |
|--------------|--------|--|----------------|--------------|-------|
| | | Moteur | Prise de force | l/h | g/kWh |
| 48,9 | (66,5) | 2250 | 1056 | 15,7 | 263 |
| 51,9 | (70,5) | 1900 | 892 | 14,7 | 232 |
| 51,2 | (69,6) | 2045 | 540 | 15,3 | 245 |

Consommation à charge partielle de 42,5 % et au régime normal 540 min⁻¹: 320 g/kWh, 8,5 l/h
Prise de force pour régime économique 540 E min⁻¹: 260 g/kWh, 6,9 l/h
Couple de la puissance maximale: 276 Nm, à 1600 min⁻¹
Augmentation du couple env.: 34 %
Fumée à raison de 70 % du régime nominal: 2,0 IN (BOSCH)

Essai de la prise de force



Dimensions à l'attelage des outils



- a: 540 mm
- b: 180 mm
- c: 690 mm
- d: 930 mm
- e: 1050 mm
- f: 740 mm
- g: 620 mm

- Attelage frontal
- c: 500 mm
 - d: 700 mm
 - e: 940 mm
 - f: 570 mm
 - g: 710 mm



Station fédérale de recherches
en économie et technologie agricole
CH-8356 Tänikon b. Aadorf

Test-No.

1676/94

Test du tracteur

STEYR 9086 a

(toutes roues motrices)

DEMANDEUR D'ESSAI: Rapid AG
8953 Dietikon

TRACTEUR

Constructeur: Steyr (A)
Type: 9086 a
Modèle: toutes roues motrices
Certificat-No.: 4S 60 45

MOTEUR

Constructeur: Steyr/Deutz MWM
Modèle: injection directe avec
turbo-compresseur
Type: WD 401 TC
Alésage/course: 105 / 120 mm
Cylindres/cylindrée: 4 / 4156 cm³
Refroidissement: à eau
Pompe d'injection: pompe en ligne (BOSCH)
Capacité rés. carburant: 100 litres
Puissance du moteur: 63 kW (86 CV)
(Indications du constructeur)
Régime nominal: 2300 min⁻¹

EMBAYAGE

Embrayage double effet, sec
Pédale d'embrayage de conduite
Levier de commande manuelle pour l'embrayage de la
prise de force

BOÎTE DE VITESSES

16 vitesses en marche avant et 8 en marche arrière
Transmission réversible synchronisée
avec palier de charge L/S

FREINS

Frein de service: frein à disques en bain d'huile
sur l'essieu arrière, com-
mande hydraulique
enclenchement automatique
de la traction intégrale au
moment du freinage
Frein de la remorque: pression maximale 141 bar

ATTELAGE FRONTAL

Prise de force frontale, régime,
sens de rotation: 1000 à raison de 1934 min⁻¹,
à droite
Embrayage: indépendant, enclenchable
sous charge
Système de relevage: attelage trois points,
catégorie 2
Force de levage continue: 2090 daN (~kp)
Trajectoire de levage: 750 mm
Porte-à-faux frontal
à partir du volant (OCE): 2680 mm



VITESSE D'AVANCEMENT

au régime nominal et avec pneus 16.9 R 38 AS (km/h)

| Groupe | Marche | En marche avant | | En marche arrière | |
|--------|--------|-----------------|------|-------------------|------|
| | | L | S | L | S |
| I | 1. | 1,7 | 2,1 | 1,7 | 2,0 |
| | 2. | 3,1 | 3,7 | 3,0 | 3,6 |
| | 3. | 4,6 | 5,5 | 4,5 | 5,4 |
| | 4. | 7,5 | 8,9 | 7,2 | 8,6 |
| II | 1. | 5,7 | 6,8 | 5,5 | 6,6 |
| | 2. | 10,1 | 12,0 | 9,7 | 11,6 |
| | 3. | 15,1 | 18,1 | 14,6 | 17,4 |
| | 4. | 24,3 | 29,1 | 23,5 | 28,1 |

(r = 795 mm)

PRISE DE FORCE (à l'arrière)

Type: prise de force moteur
Actionnement: par commande manuelle, indépendante de
l'embrayage de conduite

Nombre de tours:

| Prise de force | 390 | 540 | 540 E | 1000 |
|----------------|------|------|-------|------|
| Moteur | 1934 | 2045 | 1506 | 2130 |

STEYR 9086 a
(toutes roues motrices)

Test-No. 1676/94

PUISSANCE ET CONSOMMATION DE CARBURANT

Mesurées à la prise de force à 25° C et 965 mbar

SYSTÈME HYDRAULIQUE

Contenance d'huile: 34 l
pour l'hydraulique ext. 30 l max.
Pression max.: 184 bar
Débit: 49,8 l/min à 156 bar

Attelage trois points, catégorie: 2

Genre: contrôle d'effort par bras inférieurs
électronique (EHR)

Force de levage continue mesurée aux points d'attelage inférieurs:
3870 daN (~kp), trajectoire de levage: 720 mm

DISPOSITIF DE SÉCURITÉ DU CONDUCTEUR

Genre: cabine de sécurité intégrée
Modèle: Steyr Pro Cab
Test-No. CSD 1380/3

BRUIT

à l'oreille du conducteur: 78 dB(A)
lors du passage (7,5 m de distance): 84 dB(A)
Position du tuyau d'échappement: à l'avant, dérivation en haut

TRACTION TOUTES ROUES MOTRICES

Genre: transmission centrale,
enclenchable sous charge

Rayon de braquage sans frein de direction: 5,3 m

PNEUS

avant: 380/70 R 28 AS, arrière: 16.9 R 38 AS
voie réglable
avant: 1700 mm 1440 mm à 1700 mm
arrière: 1700 mm 1600 mm à 1700 mm

POIDS

avec dispositif de sécurité
attelage frontal compris
avant: 1450 kg avant: 1730 kg
arrière: 2500 kg arrière: 2430 kg
total: 3950 kg total: 4160 kg

DIMENSIONS

Longueur: 4220 mm attelage frontal compris: 4600 mm
Hauteur: 2670 mm Largeur: 2140 mm
Empattement: 2480 mm Garde au sol: 450 mm

| Puissance kW | CV | Vitesse de rotation (min ⁻¹) | | Consommation | |
|-----------------|--------|--|----------------|--------------|-------|
| | | Moteur | Prise de force | l/h | g/kWh |
| 52,4 | (71,1) | 2300 | 1079 | 17,2 | 270 |
| 57,5 | (78,2) | 2000 | 939 | 16,7 | 238 |
| 56,7 | (77,1) | 2045 | 540 | 16,9 | 245 |

Consommation à charge partielle de 42,5 % et au régime normal 540 min⁻¹: 305 g/kWh, 9,0 l/h

Prise de force pour régime

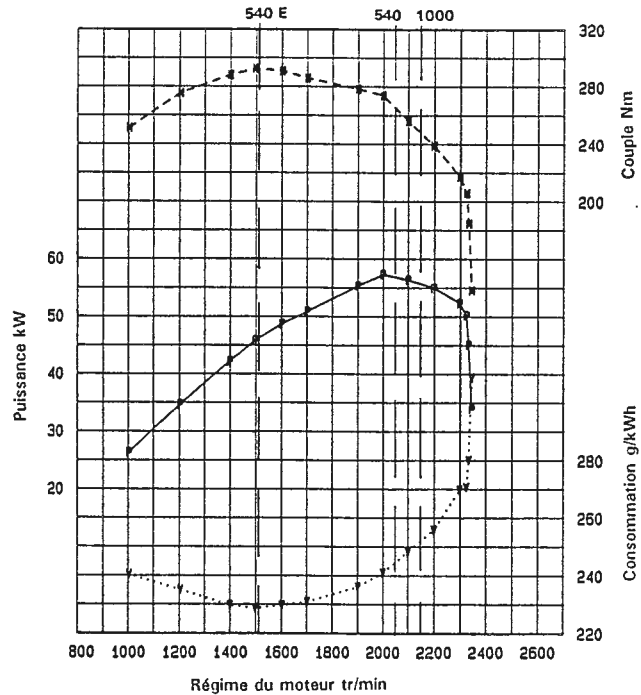
économique 540 E min⁻¹: 251 g/kWh, 7,4 l/h

Couple de la puissance maximale: 293 Nm, à 1500 min⁻¹

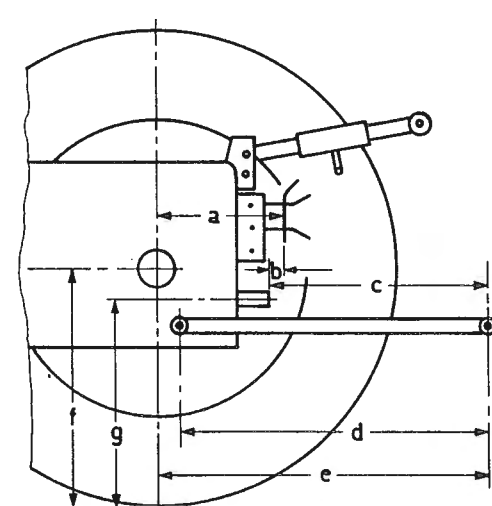
Augmentation du couple env.: 35 %

Fumée à raison de 70 % du régime nominal: 1,8 IN (BOSCH)

Essai de la prise de force



Dimensions à l'attelage des outils



- a: 540 mm
- b: 180 mm
- c: 690 mm
- d: 930 mm
- e: 1050 mm
- f: 780 mm
- g: 660 mm

- Attelage frontal
- c: 550 mm
 - d: 750 mm
 - e: 990 mm
 - f: 640 mm
 - g: 780 mm



Station fédérale de recherches
en économie et technologie agricole
CH-8356 Tänikon b. Aadorf

Test-No.

1677/94

Test du tracteur

STEYR 9094 a

(toutes roues motrices)

DEMANDEUR D'ESSAI: Rapid AG
8953 Dietikon

TRACTEUR

Constructeur: Steyr (A)
Type: 9094 a
Modèle: toutes roues motrices
Certificat-No.: 4S 60 46

MOTEUR

Constructeur: Steyr/Deutz MWM
Modèle: injection directe avec
turbo-compresseur
Type: WD 401 TC
Alésage/course: 105 / 120 mm
Cylindres/cylindrée: 4 / 4156 cm³
Refroidissement: à eau
Pompe d'injection: pompe en ligne (BOSCH)
Capacité rés. carburant: 100 + 46 litres
Puissance du moteur: 69 kW (94 CV)
(Indications du constructeur)
Régime nominal: 2300 min⁻¹

EMBRAYAGE

Embrayage double effet, sec
Pédale d'embrayage de conduite
Levier de commande manuelle pour l'embrayage de la
prise de force

BOÎTE DE VITESSES

16 vitesses en marche avant et 8 en marche arrière
Transmission réversible synchronisée
avec palier de charge L/S

FREINS

Frein de service: frein à disques en bain d'huile
sur l'essieu arrière, com-
mande hydraulique
enclenchement automatique
de la traction intégrale au
moment du freinage
Frein de la remorque: pression maximale 141 bar

ATTELAGE FRONTAL

Prise de force frontale, régime,
sens de rotation: 1000 à raison de 1934 min⁻¹,
à droite
Embrayage: indépendant, enclenchable
sous charge
Système de relevage: attelage trois points,
catégorie 2
Force de levage continue: 2090 daN (~kp)
Trajectoire de levage: 750 mm
Porte-à-faux frontal
à partir du volant (OCE): 2680 mm



VITESSE D'AVANCEMENT

au régime nominal et avec pneus 520/70 R 34 AS (km/h)

| Groupe | Marche | En marche avant | | En marche arrière | |
|--------|--------|-----------------|------|-------------------|------|
| | | L | S | L | S |
| I | 1. | 1,7 | 2,0 | 1,6 | 2,0 |
| | 2. | 3,0 | 3,6 | 2,9 | 3,5 |
| | 3. | 4,5 | 5,4 | 4,3 | 5,2 |
| | 4. | 7,2 | 8,6 | 7,0 | 8,4 |
| II | 1. | 5,5 | 6,6 | 5,3 | 6,4 |
| | 2. | 9,7 | 11,7 | 9,4 | 11,3 |
| | 3. | 14,6 | 17,5 | 14,1 | 16,9 |
| | 4. | 23,5 | 28,2 | 22,7 | 27,2 |

(r = 770 mm)

PRISE DE FORCE (à l'arrière)

Type: prise de force moteur
Actionnement: par commande manuelle, indépendante de
l'embrayage de conduite

Nombre de tours:

| Prise de force | 390 | 540 | 540 E | 1000 |
|----------------|------|------|-------|------|
| Moteur | 1934 | 2045 | 1506 | 2130 |

STEYR 9094 a Test-No. 1677/94
(toutes roues motrices)

PUISSANCE ET CONSOMMATION DE CARBURANT
Mesurées à la prise de force à 25° C et 965 mbar

SYSTÈME HYDRAULIQUE

Contenance d'huile: 34 l
pour l'hydraulique ext. 30 l max.
Pression max.: 184 bar
Débit: 49,8 l/min à 156 bar

Attelage trois points, catégorie: 2
Genre: contrôle d'effort par bras inférieurs électronique (EHR)
Force de levage continue mesurée aux points d'attelage inférieurs:
3870 daN (~kp), trajectoire de levage: 720 mm

DISPOSITIF DE SÉCURITÉ DU CONDUCTEUR

Genre: cabine de sécurité intégrée
Modèle: Steyr Pro Cab
Test-No. CSD 1380/1

BRUIT

à l'oreille du conducteur: 76 dB(A)
lors du passage (7,5 m de distance): 85 dB(A)
Position du tuyau d'échappement: à l'avant, déviation en haut

TRACTION TOUTES ROUES MOTRICES

Genre: transmission centrale, enclenchable sous charge

Rayon de braquage sans frein de direction: 5,7 m

PNEUS

avant: 420/70 R 24 AS, arrière: 520/70 R 34 AS
Voie réglable
avant: 1700 mm 1440 mm à 1700 mm
arrière: 1700 mm 1600 mm à 1700 mm

POIDS

avec dispositif de sécurité
attelage frontal compris
avant: 1480 kg avant: 1770 kg
arrière: 2570 kg arrière: 2500 kg
total: 4050 kg total: 4270 kg

DIMENSIONS

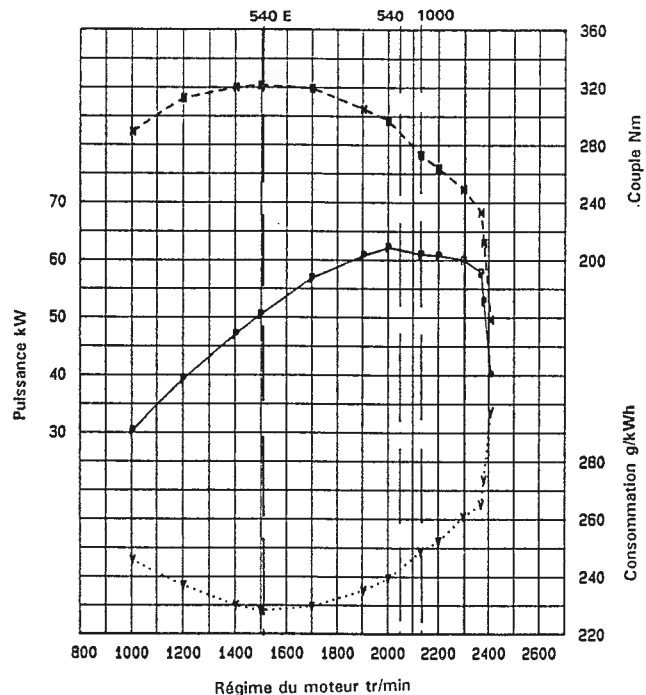
Longueur: 4190 mm attelage frontal compris: 4600 mm
Hauteur: 2670 mm Largeur: 2190 mm
Empattement: 2480 mm Garde au sol: 450 mm

Banc d'essai de la FAT: 8 mars 1994 SI/Ss/dd

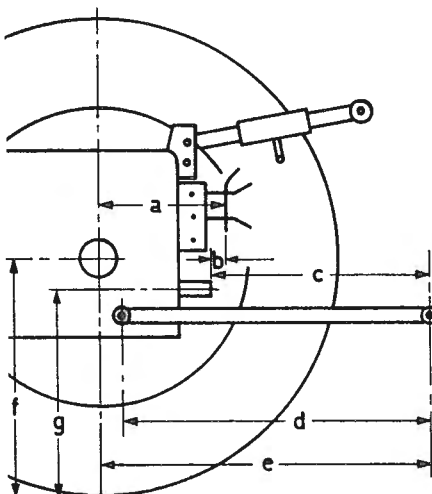
| Puissance kW | CV | Vitesse de rotation (min ⁻¹) | | Consommation l/h g/kWh | |
|--------------|--------|--|----------------|------------------------|-----|
| | | Moteur | Prise de force | | |
| 60,0 | (81,5) | 2300 | 1079 | 19,1 | 261 |
| 62,9 | (85,4) | 2000 | 939 | 18,2 | 237 |
| 61,7 | (83,9) | 2045 | 540 | 18,4 | 245 |

Consommation à charge partielle de 42,5 % et au régime normal 540 min⁻¹: 294 g/kWh, 9,4 l/h
Prise de force pour régime économique 540 E min⁻¹: 246 g/kWh, 7,9 l/h
Couple de la puissance maximale: 321 Nm, à 1500 min⁻¹
Augmentation du couple env.: 29 %
Fumée à raison de 70 % du régime nominal: 1,3 IN (BOSCH)

Essai de la prise de force



Dimensions à l'attelage des outils



- a: 540 mm
- b: 180 mm
- c: 690 mm
- d: 930 mm
- e: 1050 mm
- f: 780 mm
- g: 660 mm

Attelage frontal

- c: 550 mm
- d: 750 mm
- e: 990 mm
- f: 610 mm
- g: 750 mm



Station fédérale de recherches
en économie et technologie agricole
CH-8356 Tänikon b. Aadorf

Test-No.
1681/94

Test du tracteur
JOHN DEERE 6400
(toutes roues motrices)

DEMANDEUR D'ESSAI: Matra
3052 Zollikofen

TRACTEUR

Constructeur: John Deere (D)
Type: 6400 Power Quad
Modèle: toutes roues motrices
Certificat-No.: 4 J 50 23

MOTEUR

Constructeur: John Deere (D)
Modèle: injection directe avec turbo-compresseur
Type: 4045 TL 003
Alésage/course: 106,5 / 127 mm
Cylindres/cylindrée: 4 / 4525 cm³
Refroidissement: à eau
Pompe d'injection: pompe à distributeur (CAV)
Capacité rés. carburant: 160 litres
Puissance du moteur: 73 kW (100 CV)
(Indications du constructeur)
Régime nominal: 2300 min⁻¹

EMBRAYAGE

Embrayage de conduite: embrayage multidisque en bain d'huile
Embrayage de la prise de force: embrayage multidisque en bain d'huile

BOÎTE DE VITESSES

20 vitesses en marche avant et 16 en marche arrière
Transmission réversible, enclenchable sous charge
4 paliers de charge (Power Quad)
5 groupes synchronisés

FREINS

Frein de service: frein à disques en bain d'huile sur l'essieu arrière, commande hydraulique enclenchement automatique de la traction intégrale au moment du freinage
Frein de la remorque: pression maximale 147 bar

ATTELAGE FRONTAL

Prise de force frontale, régime, sens de rotation: 1000 à raison de 2170 min⁻¹, à droite
Système de relevage: attelage trois points, catégorie 2
Force de levage continue: 3060 daN (~kp)
Trajectoire de levage: 600 mm
Porte-à-faux frontal à partir du volant (OCE): 2720 mm



VITESSE D'AVANCEMENT

au régime nominal et avec pneus 18.4 - 38 AS (km/h)

| | | En marche avant | En marche arrière |
|---------------|----|-----------------|-------------------|
| Groupe Marche | | | |
| A | 1. | 1,5 | 1,8 |
| | 2. | 1,8 | 2,1 |
| | 3. | 2,1 | 2,5 |
| | 4. | 2,6 | 3,1 |
| B | 1. | 3,8 | 4,4 |
| | 2. | 4,5 | 5,4 |
| | 3. | 5,4 | 6,4 |
| | 4. | 6,6 | 7,9 |
| C | 1. | 6,0 | 7,2 |
| | 2. | 7,3 | 8,6 |
| | 3. | 8,7 | 10,3 |
| | 4. | 10,7 | 12,7 |
| D | 1. | 10,0 | 11,8 |
| | 2. | 12,0 | 14,2 |
| | 3. | 14,4 | 17,1 |
| | 4. | 17,6 | 20,9 |
| E. | 1. | 17,3 | |
| | 2. | 20,9 | |
| | 3. | 25,0 | |
| | 4. | 30,6 | |

(r = 820 mm)

PRISE DE FORCE (à l'arrière)

Type: prise de force moteur
Actionnement: par commande manuelle, indépendante de l'embrayage de conduite

Nombre de tours:

| Prise de force | 540 | 540 E | 1000 | 1000 E |
|----------------|------|-------|------|--------|
| Moteur | 2017 | 1684 | 2208 | - |

JOHN DEERE 6400 Test-No. 1681/94
(toutes roues motrices)

PUISSANCE ET CONSOMMATION DE CARBURANT
Mesurées à la prise de force à 25° C et 960 mbar

SYSTÈME HYDRAULIQUE

Contenance d'huile: 52 (62) l, engrenage et essieu arrière compris
pour l'hydraulique ext. 15 (25) l max.
Pression max.: 194 bar
Débit: 64,0 l/min à 165 bar

| Puissance kW | CV | Vitesse de rotation (min ⁻¹) | | Consommation | |
|-----------------|--------|--|----------------|--------------|-------|
| | | Moteur | Prise de force | l/h | g/kWh |
| 64,6 | (87,8) | 2300 | 1042 | 19,7 | 249 |
| 68,2 | (92,7) | 1900 | 861 | 19,3 | 231 |
| 66,8 | (90,8) | 2020 | 540 | 19,4 | 237 |

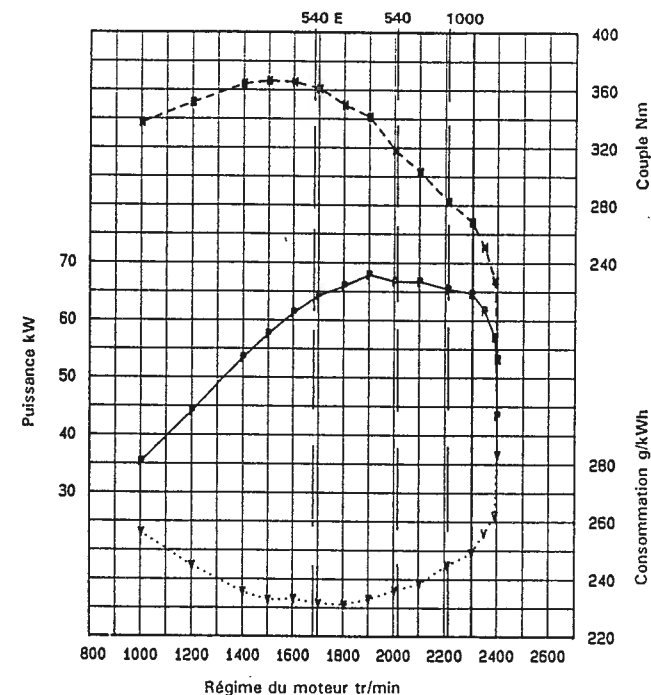
Attelage trois points, catégorie: 2
Genre: contrôle d'effort par bras inférieurs électronique (EHR)
Force de levage continue mesurée aux points d'attelage inférieurs:
3150 daN (~kp), trajectoire de levage: 660 mm

Consommation à charge partielle de 42,5 % et au régime normal 540 min⁻¹: 296 g/kWh, 10,3 l/h
Prise de force pour régime économique 540 E min⁻¹: 264 g/kWh, 9,2 l/h
Couple de la puissance maximale: 366 Nm, à 1500 min⁻¹
Augmentation du couple env.: 37 %
Fumée à raison de 70 % du régime nominal: 0,4 IN (BOSCH)

DISPOSITIF DE SÉCURITÉ DU CONDUCTEUR

Genre: cabine de sécurité intégrée
Modèle: John Deere SG 048
Test-No. CSS 0201

Essai de la prise de force



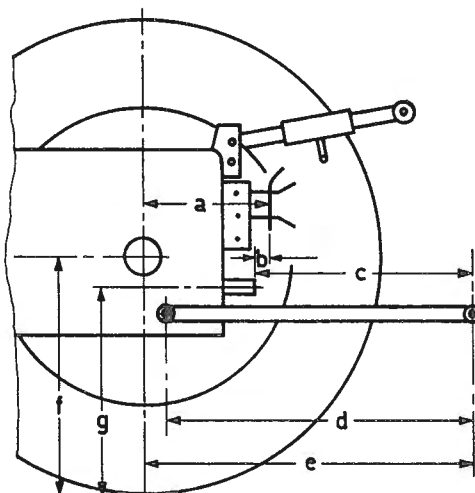
BRUIT

à l'oreille du conducteur: 74 dB(A)
lors du passage (7,5 m de distance): 82 dB(A)
Position du tuyau d'échappement: à l'avant, à droite, dérivation en haut

TRACTION TOUTES ROUES MOTRICES

Genre: transmission centrale, enclenchable sous charge
Rayon de braquage sans frein de direction: 4,7 m

Dimensions à l'attelage des outils



- a: 730 mm
- b: 180 mm
- c: 550 mm
- d: 960 mm
- e: 1100 mm
- f: 810 mm
- g: 750 mm

ROUES

avant: 16.9 - 24 AS, arrière: 18.4 - 38 AS
Voie réglable
avant: 1720 mm 1720 mm à 2020 mm
arrière: 1712 mm 1612 mm à 1912 mm

POIDS

avec dispositif de sécurité
attelage frontal compris
avant: 1750 kg avant: 2170 kg
arrière: 2960 kg arrière: 2870 kg
total: 4710 kg total: 5040 kg

DIMENSIONS

Longueur: 4210 mm attelage frontal compris: 4830 mm
Hauteur: 2710 mm Largeur: 2200 mm
Empattement: 2400 mm Garde au sol: 530 mm

- Attelage frontal
- c: 490 mm
- d: 850 mm
- e: 1230 mm
- f: 630 mm
- g: 800 mm



Station fédérale de recherches
en économie et technologie agricole
CH-8356 Tänikon b. Aadorf

Test-No.

1682/94

Test du tracteur
AEBI Terratrak TT 40
(toutes roues motrices)

DEMANDEUR D'ESSAI: Aebi & Co. AG
3400 Burgdorf

TRACTEUR

Constructeur: Aebi
Type: TT 40
Modèle: toutes roues motrices
Certificat-No.: 8 A 10 19

MOTEUR

Constructeur: Kubota (J)
Modèle: moteur diesel à chambre de turbulence

Type: V 1505
Alésage/course: 78 / 78,4 mm
Cylindres/cylindrée: 4 / 1498 cm³
Refroidissement: à eau
Pompe d'injection: pompe à piston PFR (BOSCH)
Capacité rés. carburant: 27 litres

Puissance du moteur: 25 kW (34 CV)
(Indications du constructeur)
Régime nominal: 3000 min⁻¹

EMBRAYAGE

Embrayage double effet, sec
Pédale d'embrayage de conduite
Lever de commande manuelle de l'embrayage de la prise de force

BOÎTE DE VITESSES

8 vitesses en marche avant et 8 en marche arrière
Transmission réversible synchronisée

FREINS

Frein de service: frein à tambour, à sec, sur l'essieu avant et arrière, commande hydraulique

Frein de la remorque: pression maximale – bar

ATTELAGE FRONTAL

Prise de force frontale, régime, sens de rotation: 1000 à raison de 2965 min⁻¹, à gauche
Système de relevage: attelage trois points, catégorie 1
Force de levage continue: 865 daN (~kp)
Trajectoire de levage: 370 mm
Porte-à-faux frontal à partir du volant (OCE): 1410 mm



VITESSE D'AVANCEMENT

au régime nominal et avec pneus 26x12.00-12 Terra (km/h)

| | | En marche avant | En marche arrière |
|---------------|----|-----------------|-------------------|
| Groupe Marche | | | |
| I | 1. | 2,2 | 1,9 |
| | 2. | 3,5 | 3,0 |
| | 3. | 5,6 | 4,9 |
| | 4. | 8,9 | 7,8 |
| II | 1. | 7,1 | 6,1 |
| | 2. | 11,4 | 9,9 |
| | 3. | 18,3 | 15,9 |
| | 4. | 29,3 | 25,5 |

(r = 300 mm)

PRISE DE FORCE (à l'arrière)

Type: prise de force moteur
Actionnement: par commande manuelle, indépendante de l'embrayage de conduite

Nombre de tours:

| | | | | |
|----------------|-----|-------|------|--------|
| Prise de force | 540 | 540 E | 1000 | 1000 E |
|----------------|-----|-------|------|--------|

| | | | | |
|--------|------|---|---|---|
| Moteur | 2668 | - | - | - |
|--------|------|---|---|---|

AEBI Terratrac TT 40
(toutes roues motrices)

Test-No. 1682/94

PUISSANCE ET CONSOMMATION DE CARBURANT

Mesurées à la prise de force à 23° C et 956 mbar

SYSTÈME HYDRAULIQUE

Contenance d'huile: 7 l
pour l'hydraulique ext. 3,5 l max.
Pression max.: 180 bar
Débit: 21 l/min à 153 bar
Débit de 24,2 l/min, avec contrepression minime

Attelage trois points, catégorie: 2
Genre: hydraulique

Force de levage continue mesurée aux points d'attelage inférieurs:
675 daN (~kp), trajectoire de levage: 420 mm

DISPOSITIF DE SÉCURITÉ DU CONDUCTEUR

Genre: cabine de sécurité intégrée partiellement fermée
Modèle: Aebi
Test-No. CSD 1369/1

BRUIT

à l'oreille du conducteur: 87 dB(A)
lors du passage (7,5 m de distance): 82 dB(A)
Position du tuyau d'échappement: à l'arrière, à droite, en bas

TRACTION TOUTES ROUES MOTRICES

Genre:
Rayon de braquage sans frein de direction: 3,45 m

PNEUS

avant et arrière: 26 x 12.00 - 12 Terra
Voie réglable
avant: 1400 mm - mm à - mm
arrière: 1400 mm - mm à - mm

POIDS

avec dispositif de sécurité
attelage frontal compris
avant: - kg avant: 495 kg
arrière: - kg arrière: 735 kg
total: - kg total: 1230 kg

DIMENSIONS

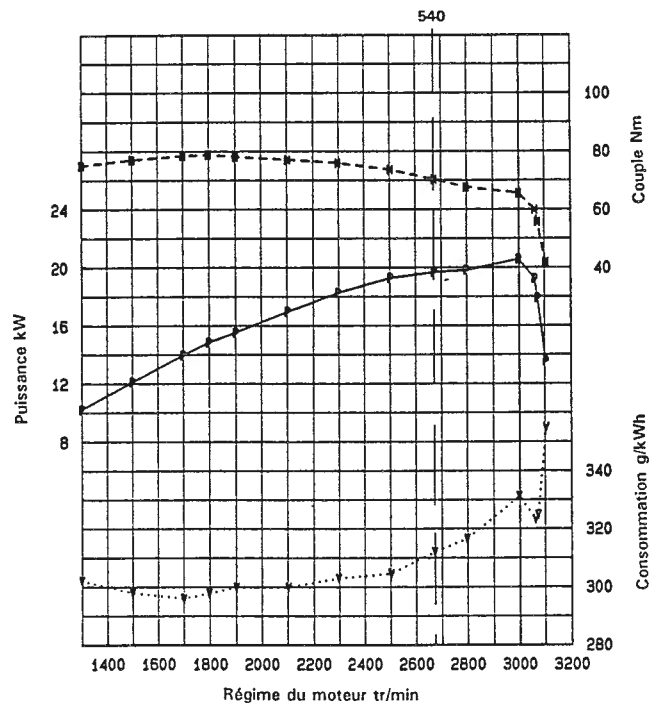
Longueur: - mm attelage frontal compris: 2720 mm
Hauteur: 1810 mm Largeur: 1770 mm
Empattement: 1585 mm Garde au sol: 165 mm

Banc d'essai de la FAT: 15 avril 1994 SI/Ss/dd

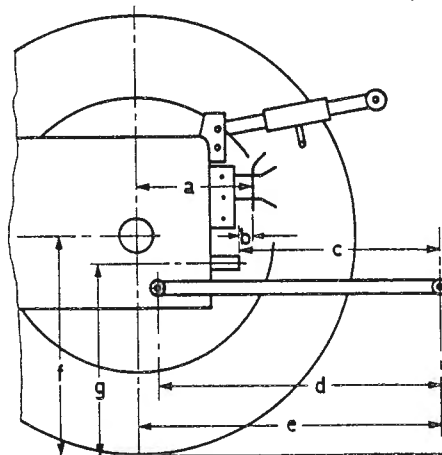
| Puissance kW | CV | Vitesse de rotation (min ⁻¹) | | Consommation l/h g/kWh | |
|--------------|--------|--|----------------|------------------------|-------|
| | | Moteur | Prise de force | l/h | g/kWh |
| 20,5 | (27,8) | 3000 | 607 | 8,2 | 328 |
| 19,7 | (26,8) | 2668 | 540 | 7,5 | 312 |

Consommation à charge partielle de 42,5 % et au régime normal 540 min⁻¹: 391 g/kWh, 4,0 l/h
Prise de force pour régime économique 540 E min⁻¹: - g/kWh, - l/h
Couple de la puissance maximale: 79 Nm, à 1800 min⁻¹
Augmentation du couple env.: 20 %
Fumée à raison de 70 % du régime nominal: 5,2 IN (BOSCH)

Essai de la prise de force



Dimensions à l'attelage des outils



- a: 410 mm
- b: 180 mm
- c: 406 mm
- d: 560 mm
- e: 630 mm
- f: 290 mm
- g: 480 mm

- Attelage frontal
- c: 940 mm
 - d: 570 mm
 - e: 425 mm
 - f: 310 mm
 - g: 580 mm



Station fédérale de recherches
en économie et technologie agricole
CH-8356 Tänikon b. Aadorf

Test-No.
1683/94

Test du tracteur
HÜRLIMANN H-306 DT
(toutes roues motrices)

DEMANDEUR D'ESSAI: S.L.H. Traktoren AG
9536 Schwarzenbach

TRACTEUR

Constructeur: S.L.H. (I)
Type: H-306 DT
Modèle: toutes roues motrices
Certificat-No.: 4 H 30 48

MOTEUR

Constructeur: S.L.H. (I)
Modèle: injection directe
Type: 1000.3A4
Alésage/course: 105 / 115,5 mm
Cylindres/cylindrée: 3 / 3000 cm³
Refroidissement: à air
Pompe d'injection: pompe à piston PFR (BOSCH)
Capacité rés. carburant: 58 litres

Puissance du moteur: 44 kW (60 CV)
(Indications du constructeur)
Régime nominal: 2350 min⁻¹

EMBRAYAGE

Embrayage double effet, sec
Pédale d'embrayage de conduite
Lever de commande manuelle pour l'embrayage de la prise de force

BOÎTE DE VITESSES

16 vitesses en marche avant et 8 en marche arrière
Transmission réversible synchronisée
avec demi-vitesse L/S

FREINS

Frein de service: frein à disques en bain d'huile
sur l'essieu avant et arrière,
commande hydraulique

Frein de la remorque: pression maximale 140 bar



VITESSE D'AVANCEMENT

au régime nominal et avec pneus 420/70 - 28 AS (km/h)

| Groupe | Marche | En marche avant | | En marche arrière |
|--------|--------|-----------------|------|-------------------|
| | | L | S | |
| I | 1. | 1,0 | 1,3 | 1,2 |
| | 2. | 1,7 | 2,0 | 1,9 |
| | 3. | 2,6 | 3,2 | 3,1 |
| | 4. | 4,1 | 5,1 | 4,9 |
| II | 1. | 5,7 | 7,1 | 6,7 |
| | 2. | 9,1 | 11,3 | 10,7 |
| | 3. | 14,4 | 18,0 | 16,9 |
| | 4. | 22,7 | 28,3 | 26,9 |

(r = 640 mm)

PRISE DE FORCE (à l'arrière)

Type: prise de force moteur
Actionnement: par commande manuelle, indépendante de l'embrayage de conduite

Nombre de tours:

| Prise de force | 540 | 540 E | 1000 | 1000 E |
|----------------|------|-------|------|--------|
| Moteur | 2043 | 1688 | 2300 | - |

HÜRLIMANN H-306 DT
(toutes roues motrices)

Test-No. 1683/94

PUISSANCE ET CONSOMMATION DE CARBURANT

Mesurées à la prise de force à 20° C et 960 mbar

SYSTÈME HYDRAULIQUE

Contenance d'huile: 41 l, engrenage et essieu arrière compris
pour l'hydraulique ext. 15 l max.
Pression max.: 185 bar
Débit: 33,3 l/min à 157 bar

Attelage trois points, catégorie: 2

Genre: contrôle d'effort par bras supérieur

Force de levage continue mesurée aux points d'attelage inférieurs:

1665 daN (~kp), trajectoire de levage: 670 mm

DISPOSITIF DE SÉCURITÉ DU CONDUCTEUR

Genre: cadre de sécurité avec toit et vitre frontale

Modèle: Viktor

Test-No. FAT 1613/90

BRUIT

à l'oreille du conducteur: 93 dB(A)

lors du passage (7,5 m de distance): 86 dB(A)

Position du tuyau d'échappement: à gauche, en bas

TRACTION TOUTES ROUES MOTRICES

Genre: transmission centrale

Rayon de braquage sans frein de direction: 4,3 m

PNEUS

avant: 320/70 - 20 AS, arrière: 420/70 - 28 AS
Voie réglable

avant: 1340 mm 1340 mm à 1740 mm

arrière: 1400 mm 1300 mm à 1800 mm

POIDS

avec dispositif de sécurité

attelage frontal compris

avant: 1095 kg avant: - kg

arrière: 1390 kg arrière: - kg

total: 2485 kg total: - kg

DIMENSIONS

Longueur: 3660 mm attelage frontal compris: - mm

Hauteur: 2110 mm Largeur: 1870 mm

Empattement: 2060 mm Garde au sol: 350 mm

Banc d'essai de la FAT: 11 février 1994 SI/Ss/dd

| Puissance kW | CV | Vitesse de rotation (min ⁻¹) | | Consommation l/h g/kWh | |
|--------------|--------|--|----------------|------------------------|-----|
| | | Moteur | Prise de force | | |
| 40,0 | (54,3) | 2350 | 621 | 12,6 | 258 |
| 37,2 | (50,6) | 2043 | 540 | 11,3 | 249 |

Consommation à charge partielle de 42,5 % et au régime normal 540 min⁻¹: 274 g/kWh, 5,3 l/h

Prise de force pour régime

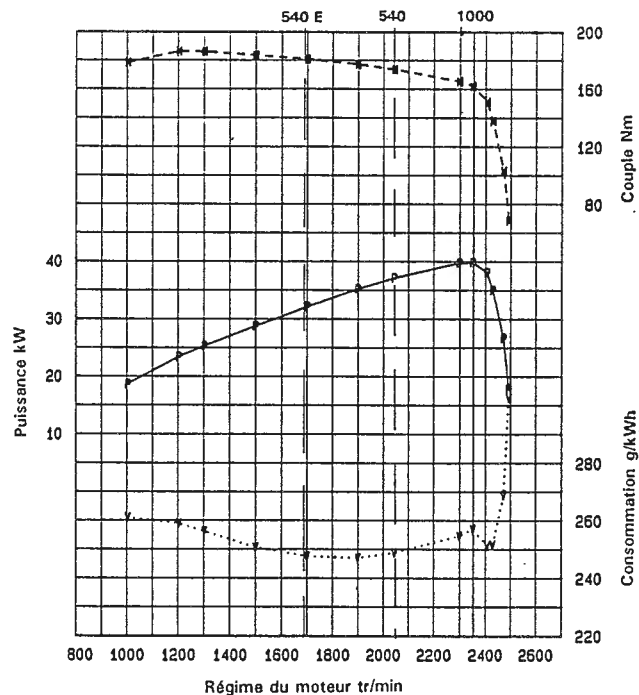
économique 540 E min⁻¹: 248 g/kWh, 4,8 l/h

Couple de la puissance maximale: 187 Nm, à 1200 min⁻¹

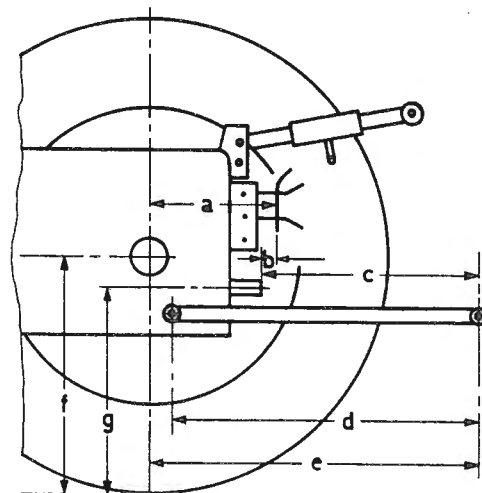
Augmentation du couple env.: 15 %

Fumée à raison de 70 % du régime nominal: 4,5 IN (BOSCH)

Essai de la prise de force



Dimensions à l'attelage des outils



- a: 600 mm
- b: 170 mm
- c: 560 mm
- d: 810 mm
- e: 990 mm
- f: 655 mm
- g: 660 mm

Attelage frontal

- c: - mm
- d: - mm
- e: - mm
- f: - mm
- g: - mm



Station fédérale de recherches
en économie et technologie agricole
CH-8356 Tänikon b. Aadorf

Test-No.
1684/94

Test du tracteur
HÜRLIMANN H-305 DT
(toutes roues motrices)

DEMANDEUR D'ESSAI: S.L.H. Traktoren AG
9536 Schwarzenbach

TRACTEUR

Constructeur: S.L.H. (I)
Type: H-305 DT
Modèle: toutes roues motrices
Certificat-No.: 4 H 30 49

MOTEUR

Constructeur: S.L.H. (I)
Modèle: injection directe
Type: 1000.3A3
Alésage/course: 105 / 115,5 mm
Cylindres/cylindrée: 3 / 3000 cm³
Refroidissement: à air
Pompe d'injection: pompe à piston PFR (BOSCH)
Capacité rés. carburant: 58 litres

Puissance du moteur: 37 kW (50 CV)
(Indications du constructeur)
Régime nominal: 2350 min⁻¹

EMBRAYAGE

Embrayage double effet, sec
Pédale d'embrayage de conduite
Levier de commande manuelle pour l'embrayage de la prise de force

BOÎTE DE VITESSES

16 vitesses en marche avant et 8 en marche arrière
Transmission réversible synchronisée
avec demi-vitesse L/S

FREINS

Frein de service: frein à disques en bain d'huile
sur l'essieu arrière, commande hydraulique

Frein de la remorque: pression maximale 138 bar



VITESSE D'AVANCEMENT

au régime nominal et avec pneus 13.6 - 28 AS (km/h)

| Groupe | Marche | En marche avant | | En marche arrière |
|--------|--------|-----------------|------|-------------------|
| | | L | S | |
| I | 1. | 0,9 | 1,2 | 1,1 |
| | 2. | 1,5 | 1,8 | 1,7 |
| | 3. | 2,4 | 2,9 | 2,8 |
| | 4. | 3,7 | 4,6 | 4,4 |
| II | 1. | 5,9 | 7,3 | 7,0 |
| | 2. | 9,4 | 11,6 | 11,1 |
| | 3. | 15,0 | 18,5 | 17,6 |
| | 4. | 23,7 | 29,2 | 27,8 |

(r = 610 mm)

PRISE DE FORCE (à l'arrière)

Type: prise de force moteur
Actionnement: par commande manuelle, indépendante de l'embrayage de conduite

Nombre de tours:

| Prise de force | 540 | 540 E | 1000 | 1000 E |
|----------------|------|-------|------|--------|
| Moteur | 2077 | 1688 | - | - |

HÜRLIMANN H-305 DT

Test-No. 1684/94

(toutes roues motrices)

PUISSANCE ET CONSOMMATION DE CARBURANT

Mesurées à la prise de force à 23° C et 961 mbar

SYSTÈME HYDRAULIQUE

Contenance d'huile: 41 l, engrenage et essieu arrière compris pour l'hydraulique ext. 15 l max.
Pression max.: 182 bar
Débit: 31,3 l/min à 155 bar

| Puissance kW | CV | Vitesse de rotation (min ⁻¹) | | Consommation l/h g/kWh | |
|--------------|--------|--|----------------|------------------------|-----|
| | | Moteur | Prise de force | | |
| 33,7 | (45,9) | 2350 | 611 | 10,7 | 259 |
| 31,6 | (43,0) | 2077 | 540 | 9,7 | 252 |

Attelage trois points, catégorie: 2
Genre: contrôle d'effort par bras supérieur
Force de levage continue mesurée aux points d'attelage inférieurs: 1650 daN (~kp), trajectoire de levage: 610 mm

Consommation à charge partielle de 42,5 % et au régime normal 540 min⁻¹: 300 g/kWh, 4,9 l/h
Prise de force pour régime économique 540 E min⁻¹: 267 g/kWh, 4,4 l/h
Couple de la puissance maximale: 165 Nm, à 1400 min⁻¹
Augmentation du couple env.: 22 %
Fumée à raison de 70 % du régime nominal: 2,5 IN (BOSCH)

DISPOSITIF DE SÉCURITÉ DU CONDUCTEUR

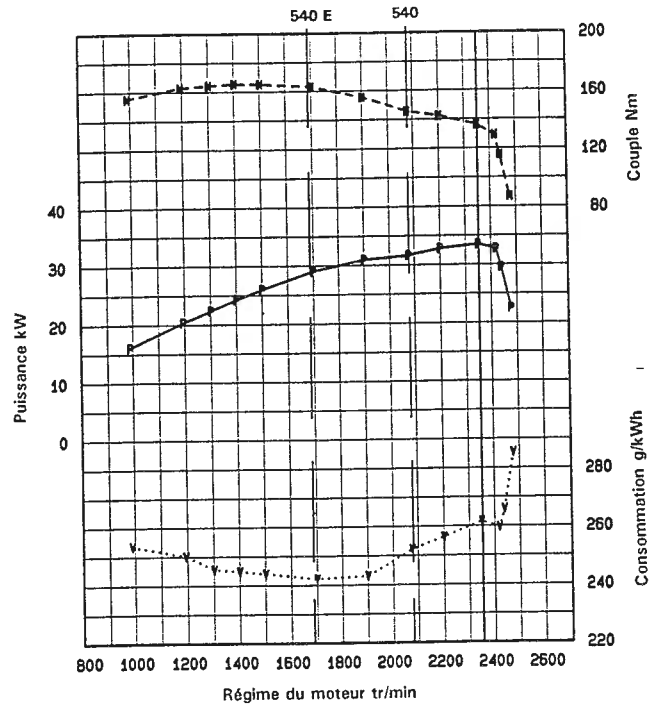
Genre: cadre de sécurité avec toit et vitre frontale

Essai de la prise de force

Modèle: Viktor
Test-No. FAT 1613/90

BRUIT

à l'oreille du conducteur: 93 dB(A)
hors du passage (7,5 m de distance): 86 dB(A)
Position du tuyau d'échappement: à gauche, en bas



TRACTION TOUTES ROUES MOTRICES

Genre: transmission centrale

Rayon de braquage sans frein de direction: 4,0 m

PNEUS

avant: 9.5 - 20 AS, arrière: 13.6 - 28 AS
Voie réglable
avant: 1340 mm 1240 mm à 1740 mm
arrière: 1400 mm 1300 mm à 1700 mm

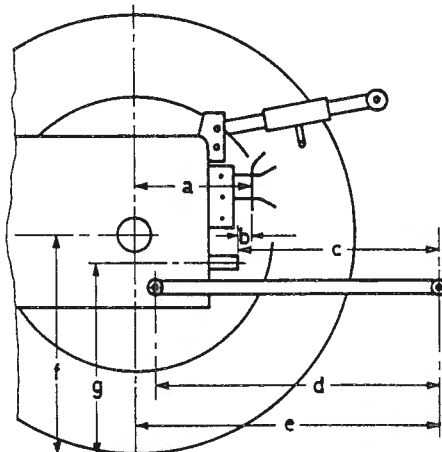
POIDS

avec dispositif de sécurité
attelage frontal compris
avant: 995 kg avant: - kg
arrière: 1295 kg arrière: - kg
total: 2290 kg total: - kg

DIMENSIONS

Longueur: 3490 mm attelage frontal compris: - mm
Hauteur: 2070 mm Largeur: 1740 mm
Empattement: 1925 mm Garde au sol: 325 mm

Dimensions à l'attelage des outils



- a: 600 mm
- b: 170 mm
- c: 470 mm
- d: 720 mm
- e: 900 mm
- f: 620 mm
- g: 620 mm

- Attelage frontal
- c: - mm
 - d: - mm
 - e: - mm
 - f: - mm
 - g: - mm



Station fédérale de recherches
en économie et technologie agricole
CH-8356 Tänikon b. Aadorf

Test-No.

1685/94

Test du tracteur
HÜRLIMANN H-307 DT
(toutes roues motrices)

DEMANDEUR D'ESSAI: S.L.H. Traktoren AG
9536 Schwarzenbach

TRACTEUR

Constructeur: S.L.H. (I)
Type: H-307 DT
Modèle: toutes roues motrices
Certificat-No.: 4 H 30 47

MOTEUR

Constructeur: S.L.H. (I)
Modèle: injection directe avec turbo-compresseur
Type: 1000.3AT
Alésage/course: 105 / 115,5 mm
Cylindres/cylindrée: 3 / 3000 cm³
Refroidissement: à air
Pompe d'injection: pompe à piston PFR (BOSCH)
Capacité rés. carburant: 58 litres

Puissance du moteur: 51,5 kW (70 CV)
(Indications du constructeur)
Régime nominal: 2350 min⁻¹

EMBRAYAGE

Embrayage double effet, sec
Pédale d'embrayage de conduite
Lever de commande manuelle pour l'embrayage de la prise de force

BOÎTE DE VITESSES

16 vitesses en marche avant et 8 en marche arrière
Transmission réversible synchronisée
avec demi-vitesse L/S

FREINS

Frein de service: frein à disques en bain d'huile sur l'essieu arrière et avant, commande hydraulique

Frein de la remorque: pression maximale 152 bar



VITESSE D'AVANCEMENT

au régime nominal et avec pneus 16.9 - 30 AS (km/h)

| Groupe | Marche | En marche avant | | En marche arrière |
|--------|--------|-----------------|------|-------------------|
| | | L | S | |
| I | 1. | 1,1 | 1,4 | 1,3 |
| | 2. | 1,8 | 2,2 | 2,1 |
| | 3. | 2,8 | 3,5 | 3,3 |
| | 4. | 4,5 | 5,6 | 5,3 |
| II | 1. | 6,2 | 7,7 | 7,3 |
| | 2. | 9,9 | 12,2 | 11,6 |
| | 3. | 15,6 | 19,5 | 18,3 |
| | 4. | 24,6 | 30,7 | 29,2 |

(r = 695 mm)

PRISE DE FORCE (à l'arrière)

Type: prise de force moteur
Actionnement: par commande manuelle, indépendante de l'embrayage de conduite

Nombre de tours:

| | | | | |
|----------------|-----|-------|------|--------|
| Prise de force | 540 | 540 E | 1000 | 1000 E |
|----------------|-----|-------|------|--------|

| | | | | |
|--------|------|------|------|---|
| Moteur | 2077 | 1688 | 2300 | - |
|--------|------|------|------|---|

HÜRLIMANN H-307 DT
(toutes roues motrices)

Test-No. 1685/94

PUISSANCE ET CONSOMMATION DE CARBURANT

Mesurées à la prise de force à 25° C et 952 mbar

SYSTÈME HYDRAULIQUE

Contenance d'huile: 41 l, engrenage et essieu arrière
compris
pour l'hydraulique ext. 15 l max.
Pression max.: 185 bar
Débit: 33,3 l/min à 157 bar

Attelage trois points, catégorie: 2
Genre: contrôle d'effort par bras supérieur

Force de levage continue mesurée aux points d'attelage inférieurs:
1570 daN (~kp), trajectoire de levage: 665 mm

DISPOSITIF DE SÉCURITÉ DU CONDUCTEUR

Genre: cabine de sécurité

Modèle: Lugstein LK 933
Test-No. CSD 1388

BRUIT

à l'oreille du conducteur: 88 dB(A)
lors du passage (7,5 m de distance): 85 dB(A)
Position du tuyau d'échappement: à gauche,
en bas

TRACTION TOUTES ROUES MOTRICES

Genre:

Rayon de braquage sans frein de direction: 4,3 m

PNEUS

avant: 11.2 - 24 AS, arrière: 16.9 - 30 AS
Voie réglable
avant: 1420 mm 1420 mm à 1840 mm
arrière: 1400 mm 1400 mm à 1800 mm

POIDS

avec dispositif de sécurité
attelage frontal compris
avant: 1330 kg avant: - kg
arrière: 1550 kg arrière: - kg
total: 2680 kg total: - kg

DIMENSIONS

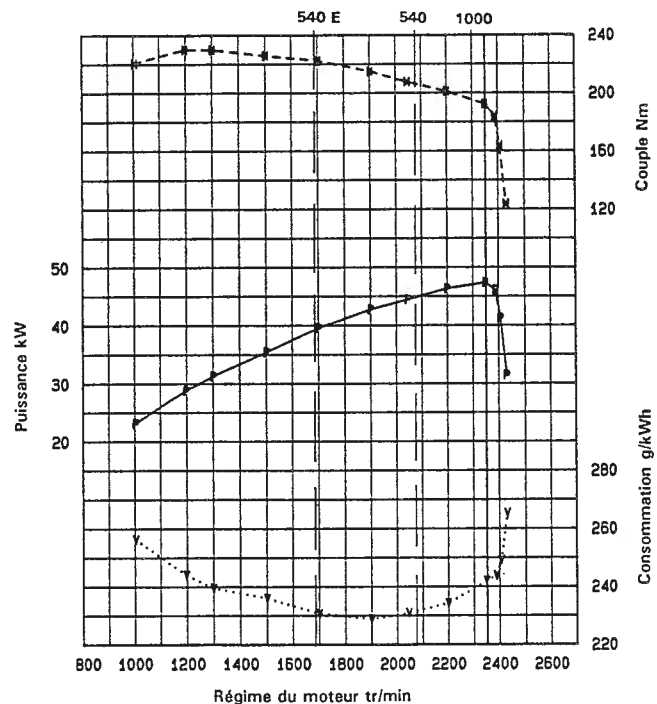
Longueur: 3680 mm attelage frontal compris: - mm
Hauteur: 2320 mm Largeur: 1840 mm
Empattement: 2060 mm Garde au sol: 365 mm

Banc d'essai de la FAT: 12 avril 1994 SI/Ss/dd

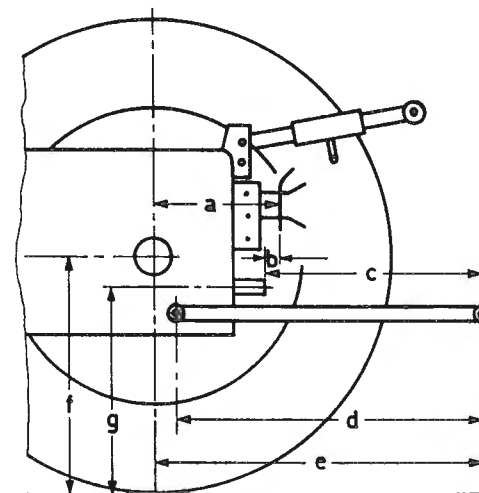
| Puissance kW | CV | Vitesse de rotation (min ⁻¹) | | Consommation | |
|-----------------|--------|--|----------------|--------------|-------|
| | | Moteur | Prise de force | l/h | g/kWh |
| 47,4 | (64,4) | 2350 | 611 | 13,8 | 239 |
| 44,5 | (60,4) | 2077 | 540 | 12,5 | 231 |

Consommation à charge partielle de 42,5 % et au régime normal 540 min⁻¹: 274 g/kWh, 6,3 l/h
Prise de force pour régime économique 540 E min⁻¹: 250 g/kWh, 5,8 l/h
Couple de la puissance maximale: 230 Nm, à 1300 min⁻¹
Augmentation du couple env.: 20 %
Fumée à raison de 70 % du régime nominal: 2,2 IN (BOSCH)

Essai de la prise de force



Dimensions à l'attelage des outils



- a: 600 mm
- b: 170 mm
- c: 560 mm
- d: 810 mm
- e: 990 mm
- f: 710 mm
- g: 710 mm

- Attelage frontal
- c: - mm
 - d: - mm
 - e: - mm
 - f: - mm
 - g: - mm